

## Aistė Dičkaitytė

Vilniaus dailės akademijos Kauno fakultetas

### Tautinio stiliaus dekoras XX a. tarpukario baldų dizaine

Straipsnyje analizuojamas 1918–1940 m. Lietuvoje kurtų tautinio stiliaus baldų dekoras. Aptariamos tarpukario spaudoje keltos tautinio stiliaus raiškos balduose idėjos ir sampratos, koks ir kaip atliekamas dekoras yra tinkamas baldų puošybai. Aiškinamasi, kokie ornamentai buvo populiariausi, iš kur semtasi įkvėpimo, kokios ir kodėl buvo taikomos atlikimo technikos, stilizavimo ypatumai. Pristatant konkrečius pavyzdžius daugiausia dėmesio skiriama Jono Prapuolenio ir Jono Vainausko sukurtiems baldų dekoru ornamentams, kurie tarpukariu laikyti tautiškumo reprezentacijos etalonais, telkiamasi į amatų mokyklose kurtus baldus ir Karininkų ramovės interjerams skirtus baldus ir projektus.

Reikšminiai žodžiai: tautinis stilius, baldininkystė, baldų dekoras, XX a. tarpukaris, Jonas Prapuolenis, Jonas Vainauskas, Kauno karininkų ramovė, amatų mokykla

Lietuvos meno ir architektūros istorijoje gana seniai įsitvirtino tautinio stiliaus terminas XX a. I p. kūrybai, kuria, dažniausiai pasitelkiant liaudies meną, siekta įprasminginti tautinę tapatybę mene ir architektūroje, apibūdinti. Ne išimtis buvo ir dizaino sritis, nes jau tuomet suvokta, kad buities daiktai gali tapti puikia priemone ideologijai išreikšti. Straipsnio objektu pasirinkus Pirmojoje Lietuvos Respublikoje sukurtus baldus, aktualiausi yra Lijanos Šatavičiūtės-Natalevičienės, Giedrės Jankevičiūtės, Linos Preišegalavičienės tyrimai, skirti tautinio stiliaus raiškai taikomojo meno dirbiniuose ir interjere.<sup>1</sup> L. Šatavičiūtė-Natalevičienė taikliai atkreipė dėmesį į XX a. I p. dekoratyvinėje dailėje plačiai taikytas liaudies tekstilės raštų interpretacijas, tačiau baldai plačiau nenagrinėti.<sup>2</sup> Tautinį stilių tekstilėje ir dažnytiniame mene tyrė Gabija Surdokaitė, Teresė Jurkuvienė, Skirmantė Smilingytė-Žeimienė, Skaidrė Urbonienė.<sup>3</sup>

<sup>3</sup> Surdokaitė-Vitienė (2017); Jurkuvienė (2020); Krikštopaitytė-Urbonienė, Smilingytė-Žeimienė (2018).

Vis dėlto tarpukariu Lietuvoje plėtota idėja kurti savitą, išskirtinį tautinį stilių neaplenkė ir baldininkystės. Nors tautiškumo raiškos siekis baldų dizaine neperaugo į masinį reiškinį, jis vaidino svarbų vaidmenį kaip lietuviško dizaino reprezentacijos dalis tiek užsienyje, tiek šalies viduje. Šio stiliaus baldų koncepcijai ir estetiniam vaizdui didžiausią įtaką turėjo dekoras, todėl straipsnio tikslas – aptarti tautinio stiliaus baldų dekoru tendencijas, stilistinius raiškos ypatumus, simboliką, atlikimo specifiką. Skirtingai nei audiniuose ar grafikoje, balduose itin svarbus formos dizainas ir jo santykis su dekoru, todėl atkreipiamas dėmesys į formų ir ornamentų dermės problematiką. Straipsnyje susitelkiama į realizuotus ir nerealizuotus (projektinius) menininkų kurtus vienetinius baldus bei amatų mokyklų ir nežinomų amatininkų dirbinius. Tenka pastebėti, kad žinomų tarpukario laikotarpio tautinio stiliaus baldų yra labai nedaug. Vis dėlto žinios periodinėje spaudoje liudija, kad šių baldų buvo kur kas daugiau, todėl tyrime pasitelkiami ne tik baldai ir jų ikonografija, bet ir rašytiniai šaltiniai.

### Tautinio stiliaus baldų dekoru problematika spaudoje ir leidiniuose

Meno ir amatų sąjūdžio idėjų fone lietuvių menininkai dar XIX a. pabaigoje įsitraukė į liaudies meno, kur įžvelgė tautiškumo pagrindą, tyrinėjimus ir kolekcionavimą. Susidomėjimas tautodaile tapo įkvėpimu kurti naujus taikomosios dailės kūrinius. Apie tai, kad jau XX a. pradžioje Antanas Jaroševičius (1870–1956), Petras Rimša (1881–1961), Tadas Daugirdas (1852–1919), sekdami kaimo meistrais, projektavo baldus ir kitus taikomojo meno dirbinius, plačiau rašė L. Šatavičiūtė-Natalevičienė, G. Jankevičiūtė, Jolita Mulevičiūtė, Ona Mažeikienė.<sup>4</sup> Iš šio laikotarpio gerai žinomi Nacionaliniame M. K. Čiurlionio dailės muziejuje saugomi du P. Rimšos krėslai, sukurti 1917 m. (1 pav.). Baldai gausiai dekoruoti P. Rimšai būdingu itin smulkiu, graviravimą primenančiu pjaustinėjimu ir kiaurapjūviu dekoru. Galbūt menininko įkvėpimo šaltinis buvo lietuviškos prieverpstės, kurioms taip pat būdingas smulkus geometrinis pjaustinių ornamentas,

<sup>4</sup> Jankevičiūtė (2004), 113–122; Šatavičiūtė-Natalevičienė (2009), 62–76; Mulevičiūtė (2001), Mažeikienė (2009), 41–61.



1. Petras Rimša. Krėslas, 1917.  
Medis: kalyba, drožinėjimas. NČDM,  
ČDM Rm 218. Prieiga internetu: [https://  
www.limis.lt/detali-paieska/perziura/-/  
exhibit/preview/50000014535837?s\\_  
id=ofM2QPzvQMJB8yEl&s\\_  
ind=2&cvaluable\\_type=EKSPONATAS](https://www.limis.lt/detali-paieska/perziura/-/exhibit/preview/50000014535837?s_id=ofM2QPzvQMJB8yEl&s_ind=2&cvaluable_type=EKSPONATAS)

segmentinės žvaigždės dekoras. Krėslais P. Rimša didžiavosi, juos 1920 m., šalia liaudies meno dirbinių, eksponavo Lietuvių meno apžvalgos parodoje.

Atgavus nepriklausomybę dėmesys tautodailei dar labiau išaugo: organizuotos apžvalginės parodos, įrengtos muziejų ekspozicijos, skaitytos viešos paskaitos apie sodžiaus meno dirbinius. Liaudies menas ne tik turėjo edukacinę prasmę, bet, kaip taikliai pastebėjo J. Mulevičiūtė, tapo patrauklia priemone tautinei ideologijai skleisti ir pilietiškumui ugdyti.<sup>5</sup> Tuo metu vakarietiškosiose modernizmo madose buvo įžvelgiamas nutautėjimo pavojus. „Nereikia užmiršti, kad mūsų apyvokos, nors ir nebyliai, daiktai ir daikteliai mūsų psichiką veikia ir, nuolat veikdami, skiepija mums svetimą dvasią. Šiandien Lietuva skęsta vokiečių fabrikatuose, ir, jei ilgai taip bus, už kelių dešimtų metų būsimė daugiau suvokietėję, nekaip lig šiol buvome surusėję, nors sava kalba kalbėsime“, – teigė Ignas Šlapelis.<sup>6</sup> Šiandien tokie pasisakymai skamba naiviai, tačiau reiktų neužmiršti, kad anuomet daugia-tautėje naujai sukurtoje valstybėje lietuviškumas buvo itin trapus ir jį siekta stiprinti visais įmanomais būdais.

<sup>5</sup> Mulevičiūtė (2001), 166.

<sup>6</sup> Šlapelis (1932), 69.

Viešai skleistos mintys, kad interjeruose turi vyrėti tautinis ar, kaip tuo metu dažnai buvo teigiama, lietuviškas stilius, kad, pasak meno tyrininkės Halinos Kairiūkštytės-Jacinienės (1986–1984), „įėjus į šeimninkės lietuvės butą turi būti iš tikrųjų jaučiama, kad tai yra lietuvės, o ne kokios nors kitai tautai priklausančios moteries butas“<sup>7</sup>. Todėl spaudoje, kaip didelę visuomeninę įtaką turinčioje priemonėje, imta propaguoti tautiškumą. Vis dėlto jį dar reikėjo sukurti, nes suvokta, kad gyventi tarsi XIX a. valstiečių pirkioje nebepriimtina, todėl naujojo, tautinio stiliaus interjerų įranga turėjo būti ne aklos liaudiškos kopijos, o modernūs XX a. miesto žmogaus poreikius atliepiantys dirbiniai, bet turintys aiškią tautiškumo gaidą. Kaip teigė vienas žymiausių tautinio stiliaus apologetų A. Jaroševičius, „tie raštai [liaudies meno – *A. D.*] nėra pasenusios mados likučiai arba nuo dūmų ir dulkių pajuodavusios dirbinių nuotrupos. Tai ženklai, kuriais buvo reiškiamas tautos grožis, kuriamos savotiškos ir originalios meno formos. Tai įdomus liaudies menas. Tie raštai tai mūsų tautos požymis, jos veido būdingas bruožas, brangus mūsų senolių palikimas. Jais galima reikšti naujas šioje srityje meno vertybes, kurti naują dabarties grožį“<sup>8</sup>. „Senaisiais dirbinių raštais mes galime dabar puošti ne verpstes, bet tai, kas šių dienų šviesesnio žmonių gyvenimo pagražinimui reikalinga.“<sup>9</sup> A. Jaroševičius išreiškė tuo metu populiariausią idėją, kad liaudies meno ornamentai turėtų tapti tautinio stiliaus koncepcijos ašimi ir neišsenkamu lobynu naujai kūrybai plėtoti. L. Šatavičiūtė-Natalevičienė yra pastebėjusi, kad jau XX a. pr. liaudiška ornamentika buvo tapatinama su tautiniu stiliumi<sup>10</sup>, taigi tarpukariu buvo toliau einama jau pramintu tautodailės ornamentų taku.

Vienkartiniai ir tęstiniai ornamentų pavyzdžių leidiniai bei taikomajam menui ir interjerams skirti specializuoti žurnalai visoje Europoje, įskaitant ir Vilnių, itin išpopuliarėjo modernio laikotarpio.<sup>11</sup> Tarpukariu

<sup>7</sup> Kairiūkštytė-Jacinienė, *Moderniškas namų ir buto įrengimas*. Radijo paskaitų tekstai. Mašinarštis su autorės taisymais, 1927–1931, LLMA, f. 397, ap. 31, b. 1, l. 16.

<sup>8</sup> Jaroševičius (1939), 9–10.

<sup>9</sup> Jaroševičius (1933), 10.

<sup>10</sup> Šatavičiūtė-Natalevičienė (2014), 384.

<sup>11</sup> Klajumienė (2014), 325.



2. *Art deco* baldų pavyzdžiai iš Kaune platintų Prahos architektų albumo. Iš: K. Vepřek, V. Žalud, *Soudobý nábytek*, Praha: Soudobý nábytek, 1932

veikiant modernizmo idėjoms, kad dekoras yra nereikalingas, puošybai skirtų leidinių sumažėjo, tačiau Europoje leidžiamų periodinių ir specializuotų leidinių interjerų ir baldų dizaino tema netrūko. Lietuvoje viešinteliame amatams ir taikomajai dailei skirtame žurnale „Amatininkas“ reklamuoti Prahos architekto Václavo Žaludo baldų pavyzdžių katalogai.<sup>12</sup> Architekto ir jo kolegės Karlo Vepřeko albumuose pateikiami spalvoti, perspektyviniai įvairių kambarių baldai interjeruose ir pavienių baldų piešiniai, pasižymintys *art deco* stiliui būdingomis kubinėmis, aptakiomis formomis, lygiais paviršiais, yra be raižytinio dekoru<sup>13</sup> (2 pav.). Akivaizdu,

<sup>12</sup> Pranešimas (1935), 4.

<sup>13</sup> *Architekti Václav Žalud* (1932); Vepřek, Žalud (1932).



3. Liaudiškiems baldams būdingo ornamento pavyzdys. Iš: *Sodžiaus menas*, 1931, t. 3

kad tokie katalogai Lietuvoje buvo paklausūs, nes XX a. 4 deš. šalyje išplito visai Vidurio Europai būdingi fabrikinės gamybos *art deco* stiliaus baldai, kurie jokių lietuviškumu nepasižymėjo. Galima teigti, kad didžioji dalis tokių baldų, kurių dizainą įkvėpė užsienio pavyzdžiai, buvo vietinės gamybos, nes XX a. 3 deš. pabaigoje Lietuvoje baldų importuota labai nedaug, veikė puikiai išvystytas baldų gamintojų tinklas. Šalyje vyraujant užsienietiškiems leidiniams spaudoje ne kartą reikštas nepasitenkinimas, kad meistrai nusižiūri baldus iš užsienio katalogų, todėl norint su-

kurti tautinį stilių būtinas lietuviškų pavyzdžių leidinys.<sup>14</sup>

Nesant lietuviško, tautinio stiliaus dizainui skirto pavyzdžių albumo, bent iš dalies šią spragą siekta užpildyti leidiniais, kuriuose supažindinama su šalies tautodaile. Didžiausio atgarsio sulaukė nuo 1931 m. iki 1939 m. Žemės ūkio rūmų leisti „Sodžiaus meno“ albumai. Iš 8 net 7 buvo skirti tekstilei ir tik 3-iasis serijos leidinys „Liaudies meno dirbinių raštai“ (1931 m.) pateikė liaudiškų baldų pavyzdžių, fanerai pjaustinėti skirtų augalinių kompozicijų ornamentų<sup>15</sup> (3 pav.). Pastebėtina, kad su tekstile

<sup>14</sup> Valentukonis (1935), 2.

<sup>15</sup> *Sodžiaus menas: liaudies meno dirbinių raštai* (1931).

buvo supažindinama ne tik daugumoje leidinių, bet ir Žemės ūkio rūmų organizuojamuose kursuose. Be abejo, populiarinant tekstilę didžiausią vaidmenį vaidino audimo meistras Antanas Tamošaitis (1906–2005), jis dirbo Žemės ūkio rūmų Namų pramonės skyriuje, buvo vienas iš „Sodžiaus meno“ sudarytojų. Deja, baldininkystei propaguoti neatsirado tokios aktyvios asmenybės. Nebuvo sudaromi specialūs leidiniai, kuriuose būtų pristatomi lietuvių liaudies baldai, jų puošybos ypatumai. Taip pat nebuvo organizuojami kursai baldžiams, kuriuose būtų mokoma, kaip liaudiškas formas ir ornamentus interpretuoti praktikoje. Todėl tik per liaudies tekstilės propagavimą ir edukacinius leidinius XX a. 4 deš. meistras galėjo pažinti tradicinę tekstilės ornamentiką, bet stokota suvokimo, kaip teorines žinias pritaikyti baldų dizaine.

Problema dėl liaudies meno dekoru pavyzdžių praktinio pritaikymo akcentavo amatų propaguotojas, inžinierius Juozas Valentukonis. „Paskutiniu laiku išėjus „Sodžiaus menui“ ir kitiems lietuviškų motyvų rinkiniams, pradėta kiek geriau orijentuotis, tačiau kaip jie taikintini praktikai, nieks, galima sakyti, išskyrus vieną kitą sumanesnę amatininką, gyvu pavyzdžiu neparodė“, – apgailestavo J. Valentukonis.<sup>16</sup> Todėl nors meistrams buvo keliami lūkesčiai kurti naują, lietuviškumu pasižymintį stilių, kaip tai įgyvendinti praktiškai, palikta spręsti patiems. Ši susiklosčiusi situacija sąlygojo, pasak Pauliaus Galaunės (1890–1988), keistą vienpusiškumą, kai į tarptautinę *modernišką* daiktų formą įpinami nemodernizuoti mūsų liaudies meno raštai.<sup>17</sup> Panašiai rašė ir J. Valentukonis, kad meistras nukopijuotą baldo modelį iš vokiško ar čekoslovakiško albumo dekoruodavo lietuviškais audinių motyvais<sup>18</sup>, tačiau jis pabrėžė, kad „kuriant moderniškąs formas, reikalinga atsimentinėti viena, kad moderniškąs stilius, būdamas vien tik formų ir konstrukcijos variantų kompleksas, ornamentinį variantą pakeičia [pakenčia? – A. D.] tik tada, kai jis esti grynai geometrinis arba – jei iš augalų ar gyvulių srities – tai turi būti pakankamai stilizuotas ir pritaikintas moderniškai formai“<sup>19</sup>.

<sup>16</sup> Valentukonis (1935), 2.

<sup>17</sup> Galaunė (1937), 143.

<sup>18</sup> Valentukonis (1935), 3.

<sup>19</sup> *Ibid.*



Matyti ryškėjanti opi to meto problema, kad norint kurti tautiniu stiliu neužteko tik pažinti liaudies meno ornamentus, reikėjo gebėti juos stilizuoti ir pritaikyti atsižvelgiant į baldų formų dizainą. Kopijuoti liaudies meno dekorą, be abejo, buvo kur kas paprasčiau nei jį stilizuoti, ir, akivaizdu, tarpukariu buvo tokių, kurie ėjo šiuo lengviausiu keliu, bet dėl to sulaukdavo kritikos.

Svarbu atkreipti dėmesį, kad modernių formų ir liaudiško dekoru sintezę P. Galaunė ir J. Valentukonis pripažino, jei ornamentus meistrai stilizuodavo. Tos pačios nuomonės buvo ir A. Jaroševičius. Aktyviai populiarindamas liaudies meno raštus ir kryždirbystę jis pabrėžė, kad ornamentus būtina stilizuoti, perkomponuoti ir pritaikyti kiekvienai medžiagos rūšiai.<sup>20</sup> Geometrinės baldų formos tarsi diktavo ir geometriško ornamento poreikį. Taip pat tuo metu populiariam *art deco* stiliui buvo būdingas geometrinių figūrų ir raštų dekoras. Kaip teigė anoniminis baldžius, „kai kurie mūsų staliai – menininkai ragina mus išdirbti savitą, lietuvišką stilių. Man rodos, kad paprastesnio ir pigiau padaromo (kas šiuo metu ypač svarbu) mes taip greitai neišdirbsime, todėl pasistenkime šį modernųjį kiek galint sulietuvinti, puošiant jį lietuviškais ornamentais“<sup>21</sup>. Taigi buvo svarstymų, kad tik liaudiško ornamento, nors ir stilizuoto, nepakanka norint sukurti tautinio stiliaus baldą. Vis dėlto galima manyti, kad vyraujanti viešoji nuomonė buvo tokia, kad geometriškai stilizuotais liaudiškais ornamentais papuoštas baldas yra geresnis variantas nei elementari užsienietiška kopija.

Spaudoje keltos problemos atskleidė, kad tarpukariu populiarintas liaudies menas, ypač tekstilė, sąlygojo, kad balduose svarbiausia tautinio stiliaus raiškos priemone tapo iš tautodailės nusižiūrėtas ornamentas. Amžininkai tokiuose balduose pasigesdavo formų ir dekoru bendrumo, dėl to iš dalies buvo kaltinami menininkai, kad neparengia pavyzdžių albumų su profesionaliomis lietuvių liaudies ornamentikos stilizacijomis ar tautinių raštų pritaikymo medienoje metodikos. Vis dėlto galima manyti, kad menininkai ieškojo tautiškumo ir jo raiškos, o modernių baldų puo-

<sup>20</sup> Dail. A. Jaroševičius apie ornamentus tautodailėje (1939), II galinis viršelis.

<sup>21</sup> Lietuvinkime moderniškąjį baldų stilių (1935), 3.



šimas stilizuotais liaudiškais ornamentais buvo laikomas tarsi tarpiniu variantu viliantis ateityje išvystyti originalesnį stilių.

### Tautinių ornamentų raiška baldų dizaine

XX a. tarpukario Lietuvoje unikalau dizaino baldus kūrė menininkai ir architektai: Gerardas Bagdonavičius (1901–1986), A. Jaroševičius, Antanas Gudaitis (1904–1989), Rimtas Kalpokas (1908–1999), Vytautas Kazimieras Jonynas (1907–1997), Vytautas Landsbergis-Žemkalnis (1893–1993). Tarp kitų veiklų jie projektavo ir unikalau dizaino tautinio stiliaus baldus dažniausiai valstybinės reikšmės laikinosios sostinės interjerams, parodoms. Atskirai minėtini baldų kūrybai gyvenimą paskyręs Jonas Prapuolenis (1900–1980) ir jo mokinys, tautinio stiliaus baldais garsėjęs Jonas Vainauskas (1906–1987). Tautinio stiliaus baldai buvo kuriami ir amatų mokyklų auklėtinių ir jų mokytojų. Deja, dažniausiai mokyklose kurtų baldų autoriai likdavo nežinomi, bet jų kurti baldai pasklido po žmonių namus. Taip pat mokykloms neretai būdavo patikima įrengti svarbias erdves, taip simboliškai parodydant, kad jos yra tautinio dizaino kalvės.

Svarbu, kad tautinio stiliaus baldai nebuvo gaminami serijomis, tai pavieniai ir, be abejo, gan brangiai tuo metu kainavę dirbiniai. Nesama duomenų, kad didieji šalies fabrikai būtų gaminę baldus su tautiškumo atspindžiais, kaip buvo kitose valstybėse. Geras to pavyzdys yra Estija – garsusis baldų fabrikas „Luterma“ XX a. 4 deš. susidomėjo masine tradicinių baldų gamyba ir šalia nebrangių, mažiems butams skirtų funkcionalių baldų pateikė nedidelio asortimento estiško stiliaus baldų.<sup>22</sup> JAV lietuvių laikraštyje „Draugas“ Juozas Dėdinas, 1987 m. apžvelgdamas J. Vainausko veiklą, užsiminė, kad šis planavo pradėti masiškai gaminti tautinio stiliaus baldus, pirmiausia skirtus provincijos gyventojams, tačiau užgriuvęs karas viską sujaukė.<sup>23</sup> J. Vainauskas karo metais emigravo į Kanadą ir šiandien apie jo tarpukario Kaune plėtotą baldų gamybą turime labai mažai informacijos. Kaip matyti iš mokesčių inspekcijų bylų,

<sup>22</sup> Kermik (2004), 84.

<sup>23</sup> Dėdinas (1987), 5.



6. Jono Vainausko vizitinė kortelė. Privati nuosavybė. Dainiaus Lanausko nuotr., 2021

J. Vainauskas 1932 m. įsteigė baldų dirbtuvę kartu su giminaičiu Vincu Preikštu, ši sėkmingai veikė ir plėtėsi visą XX a. 4 deš. Darbo sutartyje nurodoma, kad „J. Vainauskas kaip specialistas šioje srityje [...] priima užsakymus, gamina braižinius“<sup>24</sup>. Taigi, trumpai pasimokęs pas J. Prapuolenį, bet mokslo kokybe nusivylęs<sup>25</sup>, meistras pats kūrė originalių baldų dizainą, pelniusį ne vieną apdovanojimą šalies parodose.

Paskatintas sėkmės, 1938 m. balandžio 2–12 d. J. Vainauskas surengė autorinę baldų parodą Darbo rūmuose Kaune. Ekspoziciją sudarė net apie 150 įvairiausių medžio dirbinių.<sup>26</sup> Kaip buvo rašoma spaudoje, parodoje „pavaizduoti kambariai apstatyti lietuviško stiliaus baldais [...] įvairūs baldai inkrustuoti lietuviškais motyvais“<sup>27</sup>. Iš šios parodos „Amatininke“ išspausdintas stalielio viršus, kurį puošia stilizuotų lelijų kompozicija. Šį stalėlį J. Vainauskas naudojo ir savo reklaminės kortelės, kurioje skelbėsi turintis „tautiškai moderniškame stiliuje“ baldų fabriką, iliustracijai (6 pav.). Taigi matyti, kad XX a. 4 deš. tautinis stilius buvo siejamas ne su

<sup>24</sup> Kauno miesto mokesčių inspekcijos darbų byla. Vainausko Jono pelno už 1935 m. baldų dirbtuvę, 1935, KRVA, f. 209, ap. 2, b. 8197, l. 3.

<sup>25</sup> Šaravičiūtė (2000), 35.

<sup>26</sup> P-lis (1938), 7.

<sup>27</sup> A. G. K. (1938), 5.

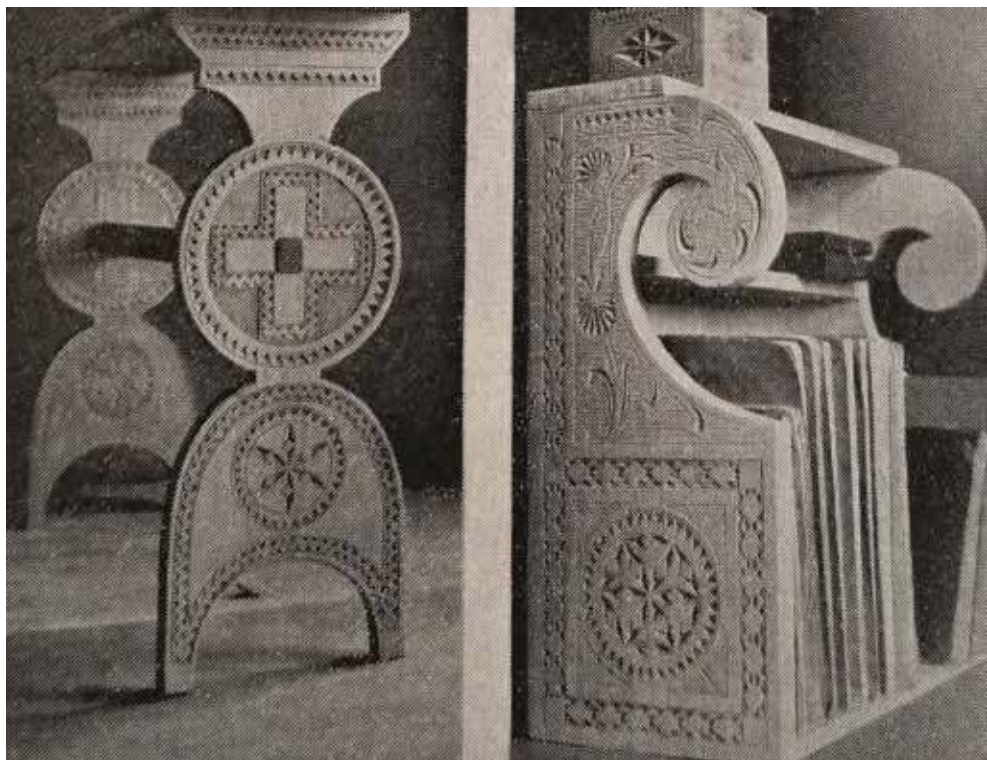
provincialiais, o su moderniais europietiškais, bet išskirtinį lietuviškumo atspalvį turinčiais baldais, kuriuos gaminti buvo prestižas. J. Vainausko reklamoje matomas stalviršis, dekoruotas intarsijos technika<sup>28</sup>, nepriminė liaudiško baldo, jis panėšėjo į prabangius XX a. 2–3 deš. prancūziškus *art deco* dirbinius, kurių puošyboje kartais taikytos įvairių ornamentų inkrustacijos ir intarsijos.

Kalbant apie technikas, kontūrinis raizymas laikomas seniausiu lietuvių liaudies baldų dekoru, juo buvo kuriami primityvūs geometriniai, stilizuoti augaliniai, gyvūniniai ar dangaus kūnų ornamentai. Vėliau taikytas kiaurapjūvis, reljefiniu pjaustymu atliktas dekoravimas.<sup>29</sup> Raižinių ornamentiką tarpukariu pristatė P. Galaunė, 1927 m. inicijuodamas pirmąją medžio raižinių parodą M. K. Čiurlionio galerijoje. Tais pačiais metais išleistas Lietuvių liaudies raižinių katalogas, tačiau jame didžiausias dėmesys buvo skirtas sakraliniam menui. Pjaustymas ir profiliuoti ornamentai itin populiarūs buvo dekoruojant liaudiškas rankšluostines, kėdžių atkaltes, spintų karnizus. Toks dekoravimo būdas buvo pavyzdys A. Jaroševičiui. Mokytojaudamas Giedraičių (Molėtų r.) progimnazijoje, jis buvo įkūręs medžio dirbinių būrelį mokiniams. Menininkas savo sukauptomis žiniomis pasidalijo parengdamas nedidelę knygėlę jauniui „Dailieji medžio darbeliai: tribriaunis išpjaustinėjimas“, kurią, pasak A. Jaroševičiaus, paskatino parašyti literatūros stoka dailių medžio dirbinių srityje.<sup>30</sup> Knygelėje buvo mokoma tautodailės raštais pjaustyti nedidelius pritaikomojo pobūdžio dirbinius iš medžio: dėžutes, druskines, įvairiausių rėmelius ir net smulkesnius baldus – suoloelius ir lentynėles knygoms (4 pav.). Itin smulkūs ornamentai buvo nusižiūrimi nuo verpsčių, prieverpsčių, rankšluostinių, kultuvių ir net juostų. Vis dėlto knygelė pasirodė tik 1939 m. ir didesnę įtaką galbūt turėjo jau pokario meistrams. A. Jaroševičius yra sukūręs stilizuotų ornamentų iš kryžių saulučių deko-ro, keletą baldų, kuriuos dekoravo smulkiais, raižiniams skirtais ornamentais, projektų (5 pav.).

<sup>28</sup> Intarsija – medienos inkrustacija lukštu; žr. *Aiškinamasis medienos terminų žodynas* (2014), 79.

<sup>29</sup> Keturka (1987), 16–17.

<sup>30</sup> Jaroševičius (1939), 5.



4. Antanas Jaroševičius. Pjaustiniais dekoruoti baldai. Iš: Antanas Jaroševičius, *Dailieji medžio darbeliai: tribiaunis išpjaustinėjimas*, 1939

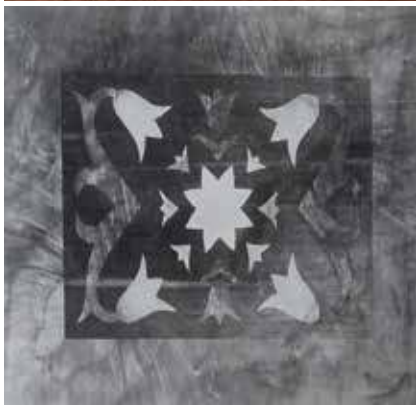
Vis dėlto dekoruojant tautinio stiliaus baldus populiarsnė technika buvo intarsija. Šis puošybos būdas Europoje žinomas jau nuo Renesanso laikų, tačiau lietuvių liaudies baldai, be minėto pjaustymo, buvo puošiami polichrominės tapybos ornamentais, o XIX a. ir XX a. pr. miestiečių baldai dažniausiai puošti drožiniais, tekintomis detalėmis, medinėmis plaketėmis, tad tarpukariu intarsijos galimybės tarsi atrastos naujai. Kaip minėta, tuo metu madingus *art deco* baldus dengdavo plonu, dažnai egzotinių medžių lukštu, tad tokių baldų papildomam dekoravimui intarsija puikiai



5. Antanas Jaroševičius. Tautinio stiliaus stalo projektas, 1927. LNDM, PGR 8372.

Prieiga internetu: <https://www.limis.lt/greita-paieska/perziura/-/exhibit/preview/20000026658185>

tiko. Geometrinių figūrų intarsijos iš skirtingų medžių lukštų buvo labai populiarios prabangesnių europietišκών *art deco* baldų dizaine. Siekiant dar didesnio efekto naudota šelako politūra – taip baldai įgaudavo prabangų blizgesį. Tendenciją tautinio stiliaus baldus dekoruoti intarsijomis galima sieti ir su modernizmo išpopuliarinta higienos ypatybe, nes tuomet paviršius išlieka lygus. Žymiausi latvių taikomojo meno kūrėjai Jūlijs Madernieks (1870–1955), Romans Suta (1896–1944), Ansis Cīrulis (1883–1942), dekoruodami baldus, kaip vieną vyraujančių technikų taip pat naudojo



intarsiją tautiškiems simboliams ir ornamentams sukurti.

Intarsijas XX a. 4 deš. itin plačiai taikė vienas žymiausių XX a. lietuviškų baldų kūrėjų J. Prapuolenis. Jo darbai prisidėjo prie tautinio stiliaus, kuris rėmėsi koncepcija „moderniška forma – lietuviški motyvai“, įsitvirtinimo. Magdalena Draugelytė-Galdikienė (1891–1979), rašydama apie 1932 m. J. Prapuolenio parodą, teigė, kad tai pirmasis menininkas, kuriam rūpėjo gaminti lietuviškos dvasios baldus. M. Draugelytei-Galdikienei itin patiko baldų dekoras: „[P]ažiūrėjus į jo staliukus, kėdes – juokiasi širdis: vienas staliukas pražydęs tulpėmis, kitas žavi mūsų mėgiamomis bitelėmis, trečias ažuolo lapais apskaišęs.“<sup>31</sup> Sentimentaliai apie J. Prapuolenio baldus buvo atsiliepiama ir „Lietuvos aide“: „[G]ražiai suderintose medžio spalvose tulpiukės viena kitą vejasi, ten tulpės, lyg kūmūtės, susikišę šnekasi, ten kitur saulutė mėnulį pagavo [...] vis liaudies motyvai artimi mūsų sielai ir jausmams.“<sup>32</sup>

<sup>31</sup> Galdikienė (1932), 76.

<sup>32</sup> Žvirgždė (1932), 4.

7. Jono Prapuolenio baldų intarsijų pavyzdžiai. Medis: intarsija.

Aistės Dičkalnytės nuotr., 2019



Akivaizdu, kad baldžių veikė bendrosios tarpukario meno ir dizaino tendencijos, nes šiandien matome gan ryškią jo ankstyvosios, t. y. tarpukario, ir vėlyvosios, t. y. sovietmečio, kūrybos skirtį. Ankstyvojoje dominavo baldų plokštumų dekoravimas stambiomis, dažniausiai augalinėmis intarsijų kompozicijomis. Tai galima sieti ir su *art deco* stiliumi, kai dailėje ir dizaine vyravo kubizmo paveiktos formos, zigzagai, sustambinti objektai. Po karo, nuslopus *art deco* madai, J. Prapuolenio kūryboje atsirado liaudiškumo nata, tačiau baldų dekore intarsijas pakeitė smulkios inkrustacijos, kiaurapjūvis ir pjaustinėtas ornamentas.

Pirmosios Lietuvos Respublikos laikotarpiu J. Prapuolenio kūryboje populiariausias dekoru elementas buvo tulpės / lelijos žiedas. Dėl geometrinės stilizacijos sunku tiksliai pasakyti, kokį augalą buvo siekta atvaizduoti. Dažniausiai tarpukario spaudoje minimas tulpės žiedas. Tai patvirtina ir Teresės Jurkuvienės mintis, kad lelijos motyvas pervadintas iš lelijos į tulpę XX a. pradžioje.<sup>33</sup> Taigi ir straipsnyje augalinis žiedo motyvas įvardijamas kaip tulpės. Daugiausia turime stalviršių puošybos pavyzdžių, kuriuose iš tulpių sukurtos geometrinės ornamentų kompozicijos (7 pav.). Tai, kad J. Prapuolenis pataikė į to meto dekoru madas, liudija ir P. Galaunės pastebėjimas, kad „sodžiaus audinių, margučių raštai jam nėra išbaigti, gatavi naujos rūšies daiktų puošybai vartoti pavyzdžiai, bet elementai, kuriuos tenka savaip pertraktuoti, kitomis formomis įgyvendinti“<sup>34</sup>. Taigi akivaizdu, kad menininkas įsiklausė į viešumoje vyraujančią nuomonę, kad tautinio stiliaus ornamentus būtina stilizuoti, atsižvelgti į medžiagą, kuria jie įprasminami.

Surinkti J. Prapuolenio baldų pavyzdžiai rodo, kad baldžiui didžiausias įkvėpimo šaltinis vis dėlto buvo ne liaudies baldai, o audiniai. Lietuvių liaudies baldų polichrominiame dekore vyrauja gėlės, augančios vazonėlyje, motyvas, jį kartais papildo paukšteliai – tarsi aliuzija į gyvybės medį. Tačiau J. Prapuolenio kūryboje tokių pavyzdžių esama vos keletas, dauguma baldų puošti geometriškai stilizuotais tulpės žiedais, kurie savo stilistika kur kas panašesni į suvalkietišką prijuosčių raštus, o ne į tautodailės baldų dekorą. Liaudiškos tekstilės ornamentai buvo popula-

<sup>33</sup> Jurkuvienė (2014), 440.

<sup>34</sup> Galaunė (1932), 371.





8. Telšių amatų mokyklos miegamojo baldų komplektas. Heršes Leibovičiaus nuotr., 1938, ŽMA, F 755

rūs ne tik to laikotarpio tautiniame kostiume, bet ir taikomajame mene, grafikoje. Prie vizualiai patrauklių audinių raštų išpopuliarėjimo neabejotinai prisidėjo ir A. Tamošaitis ne tik su minėtais „Sodžiaus meno“ bei kitais tekstilėi skirtais leidiniais, bet ir savo kurtais kilimais. Kaip pastebėjo L. Šatavičiūtė-Natalevičienė, toks didelis dėmesys liaudies audiniams skatino jų ornamentikos plėtrą ir kitose profesionaliosios dailės srityse.<sup>35</sup> Garsus meistras J. Prapuolenis irgi prisidėjo prie baldų puošimo stilizuotais tulpių žiedais populiarumo.

Didžiuosiuose Lietuvos miestuose nuo XX a. 3 deš. vidurio veikusios amatų mokyklos rengė baldžius, mokė ne tik pagaminti, bet ir sukurti baldų dizainą. Mokyklose dirbo specialistai, išsilavinimą įgiję Čekoslovakijoje, Vokietijoje, Italijoje, tačiau oficialus mokyklų kursas buvo tautinis stilius. „Mokyklai turi rūpėti mūsų tautinio buto ir stiliaus kūrimas [...] Mūsų amatų mokyklos privalo tęsti brangias savas tradicijas,

<sup>35</sup> Šatavičiūtė-Natalevičienė (2014), 390.



10. Kaišiadorių amatų mokyklos tautinio stiliaus baldai.  
Iš: Pranas Dankša, *Stalių amato vadovėlis*. II dalis, 1935



9. Kaišiadorių amatų mokyklos spintelė su vaidilutės prie aukuro intarsija. Iš: Pranas Dankša, *Stalių amato vadovėlis*. II dalis, 1935

kurių pradmenis susiformavę mūsų liaudies mene<sup>36</sup>, – teigė amatų mokyklų inspektorius Stasys Šalkauskis. Tad siekiant įgyvendinti keliamus tikslus mokyklose, greta *art deco*, kurti ir tautinio stiliaus baldai, kurie vėliau eksponuoti mokslo metų baigimo parodose. Tarp mokinių kūriniių nemažai yra pavyzdžių, kuriuose matome modernių formų baldus su geometrizuotų tulpių ornamentais (8 pav.). Tai dar kartą patvirtina, kad iš tekstilės pasiskolinta tulpė prigijo ir baldų dizaine.

Išskirtinio dekoru tautinio stiliaus baldų buvo sukurta Kaišiadorių amatų mokykloje, kuri reklamavosi kurianti „originališką lietuvišką stilių“<sup>37</sup>. Kubinių formų baldai dekoruoti mitologinėmis, baltiškais siužetinėmis kompozicijomis, tokiomis kaip Gedimino stulpai, staigiantis

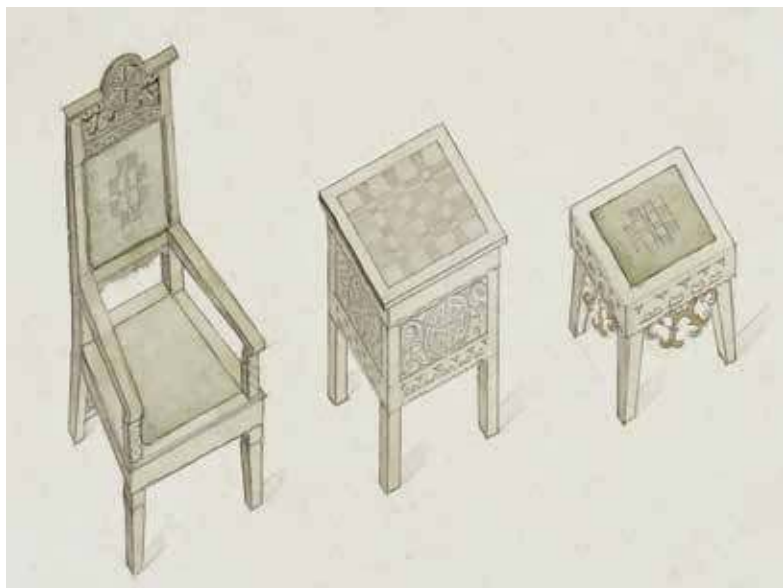
<sup>36</sup> Kaišiadorių amatų mokykla, Specialinio mokslo departamento direktoriui inspektoriaus Šalkauskio Stasio pranešimas, LCVA, f. 391, ap. 5, b. 619, l. 25.

<sup>37</sup> Kaišiadorių vidurinės amatų mokyklos parodos plakatas, LCVA, f. 391, ap. 5, b. 359, l. 2.



11. Tautinio stiliaus spintelė,  
dekoruota audiniams  
būdinga ornamentika.  
Medis: intarsija. Privati nuosavybė

geležinis vilkas Gedimino bokšto fone, vaidilutė prie aukuro, kanklininkas, verpėja prie ratelio (9 pav.). Akivaizdu, kad elementarių kubinių formų balduose didžiausias dėmesys buvo skirtas dekorui, kuris sužetėškai perteikia kitą, baldininkystėje retesnę tautinio stiliaus koncepciją – Lietuvos Didžiosios Kunigaikštystės kunigaikščių ir baltiškiosios kultūros simbolių vaizdavimą. Dekoro stilizacijoje jaučiama *art deco* ir neoklasicizmo stilių įtaka – figūros smarkiai stilizuotos, sustambintos, nesistengta išgauti itin realistinio vaizdo. Kai kuriuos baldus mokykla pagražindavo ne tik figūrinėmis kompozicijomis, bet ir abstrakčiais liaudiškos drobės raštais (10 pav.). Išlikusi įdomi tiriamojo laikotarpio spintelė (šiandien saugoma privačioje kolekcijoje), kurios dureles puošia geometriškai stilizuotas gėlių dekoras, o spintelės stalviršis ir šonai dekoruoti audeklo raštų ornamentu (11 pav.). Visas dekoras atliktas intarsijos technika. Tiesa, šio baldo autorius nėra žinomas, galbūt tai tos pačios



12. Jonas Kova-Kovalskis. Kauno karininkų ramovės Prezidento kabineto konkursinio projekto baldai. LCVA, f. 6, ap. 1, b. 47

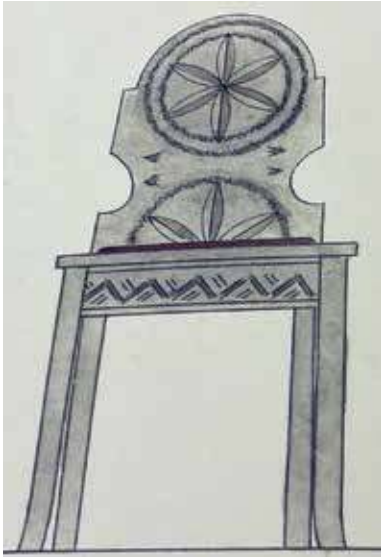


13. Gerardas Bagdonavičius. Kauno karininkų ramovės Prezidento kabineto stalviršio eskizas, 1936, ŠAM, D-T 5646





GERARDAS  
MAGDONAVIČIUS  
ŠIAULIAI  
Aplaukė mokykla 84 žr.  
Lietuvos-ukrainos



14. Antanas Gudaitis.  
Kauno karininkų ramovės  
Prezidento kabineto  
konkursinio projekto kėdė.  
LCVA, f. 6, ap. 1, b. 47

Kaišiadorių amatų mokyklos kūrinys. Tradicinio audeklo kvadratėlių raštus stalviršių dekorui taip pat rinkosi architektas Jonas Kova-Kovalskis 1936 m. Kauno karininkų ramovės Prezidento kabineto konkurso projektui (12 pav.). Taigi liaudiška tekstilė turėjo stiprią įtaką tautinio stiliaus baldų dizaino dekorui.

Karininkų ramovės Prezidento kabineto įrengimui skirtas konkursas buvo suorganizuotas 1936 m., pagrindinė dalyviams iškelta sąlyga – tautiškumas. Iš viso konkursui pateikta 12 projektų, iš jų žinomi tik 5 finalininkai: Aleksandas Gordevičius, Sofija Pacevičienė, Jonas Kova-Kovalskis, Antanas Gudaitis ir Bernardas Bučas. Nė vienas konkursinis projektas neįgyvendintas, interjeras patikėtas architektui Stasiui Kudokui, o baldus suprojektavo G. Bagdonavičius, pagal kurio sumanymą jau ir taip dekoratyvių formų Prezidento kabineto baldai dar papildomai puošti tautinių raštų intarsijomis, tačiau panaudota panašių atspalvių mediena, tad dekoras baldų dizaine

yra gan neryškus. Tiesa, G. Bagdonavičius, kurdamas Kauno karininkų ramovės prezidentinį baldų komplektą, atsigrėžė į liaudiškus baldus ir didžiojo stalo bei neišlikusios indaujos dekorui pritaikė stilizuotas gėlės vazonėlyje motyvą (13 pav.).

Grįžtant prie Prezidento kabineto dizaino konkurso, būtina atkreipti dėmesį, kad pateikti projektai atskleidžia, kaip nevienareikšmiškai tarpukariu buvo suvoktas tautinis stilius – nuo viduramžiškos A. Gordevičiaus vizijos iki romantiško S. Pacevičienės *art deco* interjero. Vis dėlto, paanalizavus eskizų dekorą, matyti tie patys tarpukariui būdingi liaudiškojo tautiškumo simboliai: žirgo galvos tarsi medinio namo lėkiai B. Bučo projekte, eglutės ornamentas A. Gordevičiaus balduose, įvairios S riestės S. Pacevičienės darbe, J. Kovos-Kovalskio ne tik audinio dekoras, bet ir segmentinės





15. Jonas Prapuolenis. Kauno karininkų ramovės birutiečių interjero baldai.  
Bangučio Prapuolenio asmeninis archyvas

žvaigždės, kurias matome ir A. Gudaičio projekte (14 pav.). Segmentinė žvaigždė buvo populiarus liaudies dirbinių dekoru elementas, kuriuo itin dažnai buvo puošiamos prieverpstės ir rankšluostinės. Segmentinė žvaigždė naudota ir tarpukario baldų puošyboje, žymiausias pavyzdys – 1937 m. pasaulinei Paryžiaus parodai sukurta J. Prapuolenio kėdė. J. Prapuolenis liko ištikimas savo braižui ir subtilų stilizuotos žvaigždės apskritime ornamentą, priderintą prie kėdės atkaltės formos, atliko intarsijos technika.

Svarbu pažymėti, kad J. Prapuolenis baldus sukūrė šiandien neišlikusiam Karininkų ramovės birutiečių interjerui. Balduose atpažįstamas meistro braižas derinti modernias formas su stilizuotais liaudiškais motyvais. Fotografijose matome nedidelę geometrinių formų spintelę su, deja, neįžiūrimo ornamento intarsija. Komplektą taip pat sudarė 2 staleliai su tulpių raštais stalviršiuose ir *art deco* formų foteliai su sofa, kurių minkštosios dalys papuoštos siuvinėtų tulpių ornamentais (15 pav.). Tai atspindi

dar vieną tarpukario tendenciją, kai modernių formų minkštųjų baldų apmušalai būdavo dekoruojami liaudies tekstilės raštais.

### Išvados

XX a. tarpukario lietuviško dizaino viena ryškiausių tendencijų – siekis sukurti unikalų tautinį stilių. Tyrimas atskleidė, kad tautinio stiliaus klausimas buvo aktualus ir baldininkystėje. Valstybiniu mastu skatinant vietinės baldų rinkos plėtrą, prioritetu tapo sukurti tautiškų baldų koncepciją ir ją įgyvendinti praktiškai. Apie tai viešai diskutavo P. Galaunė, J. Valentukonis, H. Kairiūkštytė-Jacinienė, A. Jaroševičius. Buvo keliamas metodinio leidinio, skirto tautinio stiliaus baldams, klausimas, akcentuojamas menininkų įsitraukimo į etalonų kūrimą būtinumas. Spaudoje išsakyta kritika atskleidžia, kad svarbiausias dėmuo kuriant tautinį stilių buvo baldo dekoravimas liaudiškais ornamentais, tačiau baldai turėjo būti ne tik tautiški, bet ir modernūs. Paprastai baldų formos nepasižymėjo originalumu, būdavo telkiamasi į dekorą. Didelio originalumo nebuvo tikimasi, tik nuolat pasikartodavo lūkestis, kad ornamentai turėtų derėti prie modernių formų, t. y. būtų geometriškai stilizuoti.

1918–1940 m. baldų ir projektų meninės raiškos analizė atskleidė, kad baldų puošybai didelę įtaką darė liaudies tekstilės, ypač prijuosčių, ornamentai. Šią tendenciją sąlygojo aptariamam laikotarpiu vyravęs intensyvus liaudiškos tekstilės propagavimas. Populiariausi buvo lietuviškų gėlių, dažniausiai tulpės, motyvai, geometrinė audinio ornamentika, plačiai liaudies mene naudota segmentinė žvaigždė, rūtos šakelė, eglutė, tačiau liaudiškų baldų dekore itin populiarius gėlės vazone motyvas pasitaiko retai. Minkštųjų baldų apmušalai taip pat dekoruoti liaudiškos tekstilės raštais. Bendrame tarpukario baldų dekoru kontekste išsiskiria Gedinaičių stulpai ir baldų dekoravimas pagoniškais lietuvių mitologijos vaizdais. Tai sietina su tarpukario kultūroje populiariausia Lietuvos istorija iki Liublino unijos, kurios simboliai, nors ir rečiau nei liaudiški ornamentai, taip pat taikyti architektūroje ir dizaine. Tautinio stiliaus baldai nuo liaudiškų skiriasi ir ornamentų atlikimo technika. Vietoj liaudiškuose balduose populiaraus pjaustymo ir tapybos tautinio stiliaus balduose

dominavo intarsijos technika. Intarsijas populiarino ir žymiausi tarpukario baldžiai J. Vainauskas ir J. Prapuolenis. Pastarojo kūryboje vyravo stambios geometrinės augalinės, dažniausiai tulpių, intarsijos. Galima teigti, kad šitaip stengtasi neatsilikti nuo vakarietiško *art deco* stiliaus, kuriam būdinga intarsijos ir geometrinė stilizacija.

Tenka pripažinti, kad tautinio stiliaus tarpukario baldų ir jų projektų pavyzdžių žinoma nedaug. Vis dėlto norisi tikėti, kad ateities tyrimai padės išsamiau atskleisti šią tendenciją ir atsakyti į klausimą, ar tautinio stiliaus baldai iš tiesų puošė tik valstybinius reprezentacinius ir pavienių entuziastų interjerus.

#### Nepublikuoti šaltiniai

Kauno miesto mokesčių inspekcijos darbų byla. Vainausko Jono pelno už 1935 m. baldų dirbtuvė, KRVA, f. 209, ap. 2, b. 8197.

Kairiūkštytė-Jaciniene Halina, Moderniškas namų ir buto įrengimas. Radijo paskaitų tekstai. Mašiništas su autorės taisymais, 1927–1931, LLMA, f. 397, ap. 31, b. 1.

Kaišiadorių amatų mokykla, Specialinio mokslo departamento direktoriui inspektoriaus Šalkauskio Stasio pranešimas, LCVA, f. 391, ap. 5, b. 619.

Kaišiadorių vidurinės amatų mokyklos parodos plakatas, LCVA, f. 391, ap. 5, b. 359.

#### Publikuoti šaltiniai

A. G. K., Lietuviai verslininkai įvairiausiai būdais remia ginklų fondą, *Verslas*, 1938 03 31, Nr. 13, p. 5.

*Architekt Václav Žalud*, Praha, [s. a.], [s. n.].

Dail. A. Jaroševičius apie ornamentus tautodailėje, *Amatininkas*, 1939 03 15, Nr. 5, galinis viršelis.

Dėdinas Juozas, A. A. Jonas Vainauskas, *Draugas*, 1987 12 01, Nr. 233, p. 5.

Galaunė Paulius, Dvi parodos, *Naujoji Romuva*, 1932 04 17, Nr. 16, p. 371.

Galaunė Paulius, Menas ir amatai: Uždaviniai menininkams, *Amatininkas*, 1937 01 15, Nr. 1, p. 143.

Galdikienė Magdalena, Meniškas buto įrengimas, *Moteris*, 1932, Nr. 5, p. 76.

Jaroševičius Antanas, *Dailieji medžio darbiniai: tribriaunis išpjaustinėjimas*, Kaunas: Jaunųjų ūkininkų ratelių sąjungos leidinys, 1939.

Jaroševičius Antanas, Gražieji dirbiniai, *Ūkininko patarėjas*, 1933 04 21, Nr. 16, p. 10.

- J. P-lis, Atidaryta lietuviško stiliaus meno dirbinių paroda, *Lietuvos aidas*, 1938 04 02, Nr. 151, p. 7.
- Lietuvinkime moderniškąjį baldų stilių, *Amatininkas*, 1935 03 07, Nr. 10, p. 3.
- Lietuvių liaudies raizinių katalogas*, sud. Paulius Galaunė, Kaunas: M. K. Čiurlionienės galerija, 1927.
- Pranešimas, *Amatininkas*, 1935 12 19, Nr. 45, p. 4.
- Sodžiaus menas: liaudies meno dirbinių raštai*, kn. 3, Kaunas: Žemės ūkio rūmai, 1931.
- Šlapelis Ignas, Keramika, *Bangos*, 1932 02 05, Nr. 3, p. 69.
- Valentukonis Juozas, Amatininkams reikia pavyzdžių albumų, *Amatininkas*, 1935 04 25, Nr. 17, p. 2.
- Valentukonis Juozas, Moderniški ar moderniškai lietuviški baldai, *Amatininkas*, 1935 10 24, Nr. 37, p. 3.
- Vepřek Karl, Žalud Václov, *Soudobý nábytek*, Praha: Soudobý nábytek, 1932.
- Žvirgždė, Medžio pritaikomoji dailė, *Lietuvos aidas*, 1932 02 26, Nr. 46, p. 4.

#### Literatūra

- Aiškinamasis medienos terminų žodynas*, red. Algirdas Enrikas Barkauskas, Jonas Gydas, Antanas Kajaļavičius, Gintaras Keturakis, Bronislovas Papreckis, Ramunė [i. e. Ramutė] Vingelienė, Jonas Klimavičius, Kaunas: Technologija, 2014.
- Jankevičiūtė Giedrė, *Dailė ir valstybė: dailės gyvenimas Lietuvos Respublikoje 1918–1940*, Kaunas: Kultūros, filosofijos ir meno institutas, 2003.
- Jankevičiūtė Giedrė, Meno ir amatų sąjūdžio aidai XX a. pradžios lietuvių dailininkų kūryboje bei veikloje, *XX a. pradžios Vilnius: modernėjančios kultūros židinys*, sud. Laima Laučkaitė, Vilnius: Kultūros, filosofijos ir meno institutas, 2004, p. 113–122.
- Jurkuvienė Teresė, *Lietuvių tautinis kostiumas: liaudies drabužių interpretacijos XX amžiuje*, Vilnius: Lietuvos kultūros tyrimų institutas, 2020.
- Jurkuvienė Teresė, Ornamentas tautiniame kostiume, *Ornamentas: XVI–XX a. I pusės paveldo tyrimai*, sud. Aleksandra Aleksandravičiūtė, Vilnius: Lietuvos kultūros tyrimų institutas, 2014, p. 403–426.
- Kermik Jüri, *Lutheri vabrik: vineer ja mööbel: 1877–1940 = The Luther factory: plywood and furniture: 1877–1940*, Tallinn: Eesti Arhitektuurimuseum, 2004.
- Keturka Alfonsas, *Spalva lietuvių liaudies baldų puošyboje: skrynios, kuparai, pintos*, Vilnius: Mokslas, 1987.
- Klajumienė Dalia, Moderno ornamentų dekoras Vilniaus gyvenamųjų namų interjeruose: idėjų sklaida ir ornamentų pavyzdžiai, *Ornamentas: XVI–XX a. I pusės paveldo tyrimai*, sud. Aleksandra Aleksandravičiūtė, Vilnius: Lietuvos kultūros tyrimų institutas, 2014, p. 323–378.

- Krikštopaitytė-Urbonienė Skaidrė, Smilingytė-Žeimienė Skirmantė, *Paminklai Lietuvos valstybingumui įamžinti: tarpukario kryždirbystė*, Vilnius: Lietuvos kultūros tyrimų institutas, 2018.
- Mažeikienė Ona, Antanas Jaroševičius ir lietuvių dailė, *Lietuvos dailės muziejaus metraštis*, t. 12, Vilnius: Lietuvos dailės muziejus, 2009, p. 41–61.
- Mulevičiūtė Jolita, *Modernizmo link: dailės gyvenimas Lietuvos Respublikoje 1918–1940*, Kaunas: Nacionalinis M. K. Čiurlionio dailės muziejus, 2001.
- Preišegalavičienė Lina, *Lietuvos tarpukario interjerai, 1918–1940*, Kaunas: Vox altera, 2016.
- Surdokaitė-Vitienė Gabija, *Susimąstęs Kristus: nuo religinio atvaizdo iki tautos simbolio Rūpintojėlio*, Vilnius: Lietuvos kultūros tyrimų institutas, 2017.
- Šatavičiūtė Lijana, Jono Prapuolenio dirbtuvės veikla 1932–1934 metais, *Menotyra*, 2000, t. 4, p. 33–39.
- Šatavičiūtė Lijana, Lietuvių dailės parodos ir tautiškumo paieškos XX a. pradžios dailiuosiuose amatuose, *Lietuvos dailės muziejaus metraštis*, t. 12, Vilnius: Lietuvos dailės muziejaus leidykla, 2009, p. 62–76.
- Šatavičiūtė Lijana, Stiliaus varžtuose: tautinės tapatybės paieškos tarpukario namų pramonės dirbiniuose, *Menotyra*, 2007, t. 14, Nr. 2, p. 20–31.
- Šatavičiūtė Lijana, Tautinio stiliaus stereotipai tarpukario Lietuvos interjeruose, *Menotyra*, 2002, Nr. 3, p. 51–57.
- Šatavičiūtė Lijana, Tautodailės atgimimo sąjūdis tarpukario Lietuvoje, *Tautodailės metraštis*, sud. Gražina Jurgaitienė, Vilnius: Lietuvos tautodailininkų sąjunga, 2018, Nr. 34, p. 4–13.
- Šatavičiūtė-Natalevičienė Lijana, Liaudies tekstilės raštų interpretacijos XX a. pirmosios pusės dekoratyvinėje Lietuvos dailėje, *Ornamentas: XVI–XX a. I pusės paveldo tyrimai*, sud. Aleksandra Aleksandravičiūtė, Vilnius: Lietuvos kultūros tyrimų institutas, 2014, p. 379–402.

Aistė Dičkalytė

## National-Style Décor of the Furniture Design of the Interwar Period

### *Summary*

The paper presents the overview of the décor of the Lithuanian National-style furniture from the interwar period of the 20<sup>th</sup> century. The aim of the paper is to discuss décor trends in the National-style furniture, stylistic peculiarities of expression, symbols, and specifics of manufacturing techniques. During the period in question, a popular opinion among the theoreticians was that the most important factor in creating the National style was the use of stylised folk ornaments as decorations.

The analysis of the selected examples of furniture and design blueprints revealed that their décor was influenced by the ornaments of folk art, especially textile ornaments. This trend was caused by the intensive promotion of folk textiles during the interwar period. The dominant ornaments were: stylised Lithuanian floral motives, especially tulips, geometric folk textile patterns, and other folk ornaments like segmental stars or spruce twigs. However, the motif of a flower bouquet in a vase—very popular in folk furniture décor—was rare. Upholstery was also decorated with folk textile patterns. The Columns of Gediminas and the Lithuanian mythological and folkloric symbols were also sometimes used but less frequently than folk ornaments. The technique of making the ornaments also differed from the folk techniques. Instead of carving and painting methods popular in folk furniture, marquetry technique dominated in the National-style furniture. The paper discusses the creators of the National-style furniture, especially Jonas Vainauskas and Jonas Prapuolenis, who were promoting marquetry decoration technique together with folk ornaments. The décor was stylised in the geometric manner of Art Deco. In this way, an attempt was made to keep up with the Western design trends.

**Keywords:** National style, furniture making, interwar period, furniture décor, Kaunas officers' club "Karininkų Ramovė", Jonas Prapuolenis, Jonas Vainauskas, craft schools